

Le pouvoir du symbole La salle omnisports de Es-smara

L'équipement sportif est devenu dans nos sociétés l'un des bâtiments publics les plus à même d'exprimer le « vivre ensemble » d'une communauté. La salle omnisports de Es-smara n'échappe pas à cette dimension symbolique mais exprime aussi la portée politique des projets de développement de la ville et de la région Sud dans son ensemble.

Pour l'architecte, Taoufik el Oufir, rien n'est plus stimulant que de construire dans le désert, à partir de rien. L'équipement constitue en effet l'un des premiers bâtiments d'un tout nouveau quartier et plus largement d'une vaste opération d'aména-

gement urbain. L'architecte a travaillé en effet dans le cadre d'une stratégie urbaine et de développement dotée de directives claires et coordonnées, grâce à une maîtrise d'ouvrage (l'agence du Sud) et une maîtrise d'ouvrage déléguée (gouverneur de Es-smara)

Intitulé du projet : Salle Omnisports d'Es-Smara

Maître d'ouvrage : Agence pour la promotion et le développement économique et social des provinces du sud du royaume

Maître d'ouvrage délégué : Province d'Es-Smara

Architecte : Taoufik el Oufir

Situation du projet : Es-Smara

Superficie du terrain : 27 044 m²

Superficie des planchers : 2 060 m²

Cout global de la réalisation : 20 000 000 Dhs

Date de démarrage des travaux : 2010

Date de fin des travaux : 2013

Programme : salle couverte omnisports (tennis, volley, basket ball) club house, restaurant, services, administration, piscine, vestiaires, salle de jeux, aménagements extérieurs, parking)

Lot Unique : Groupement entreprise cs2i & Best business engineering

Bureau d'études techniques : Piq Services

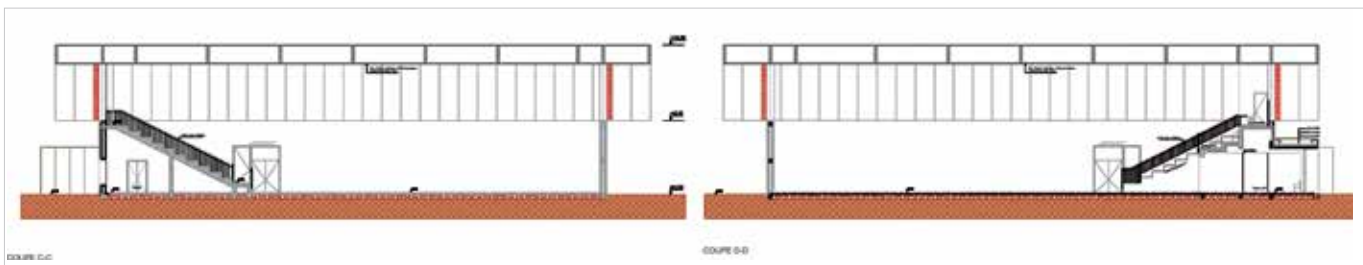
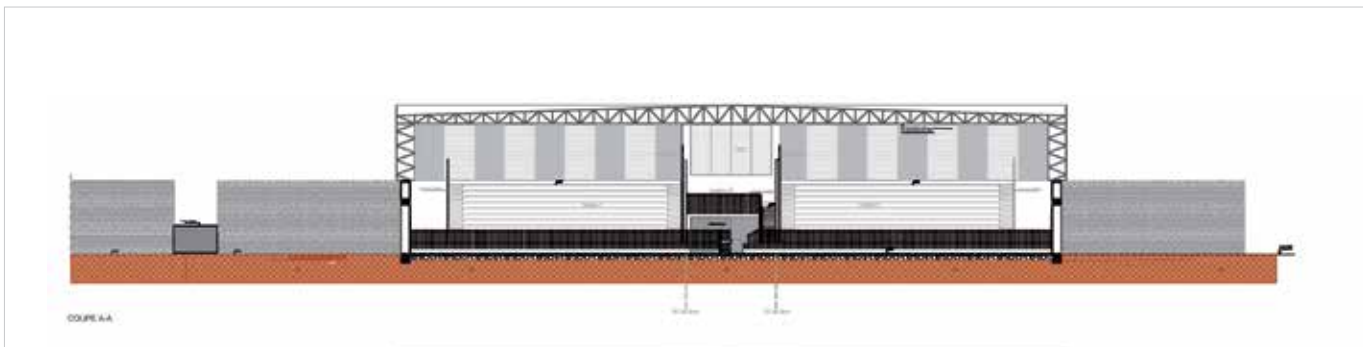
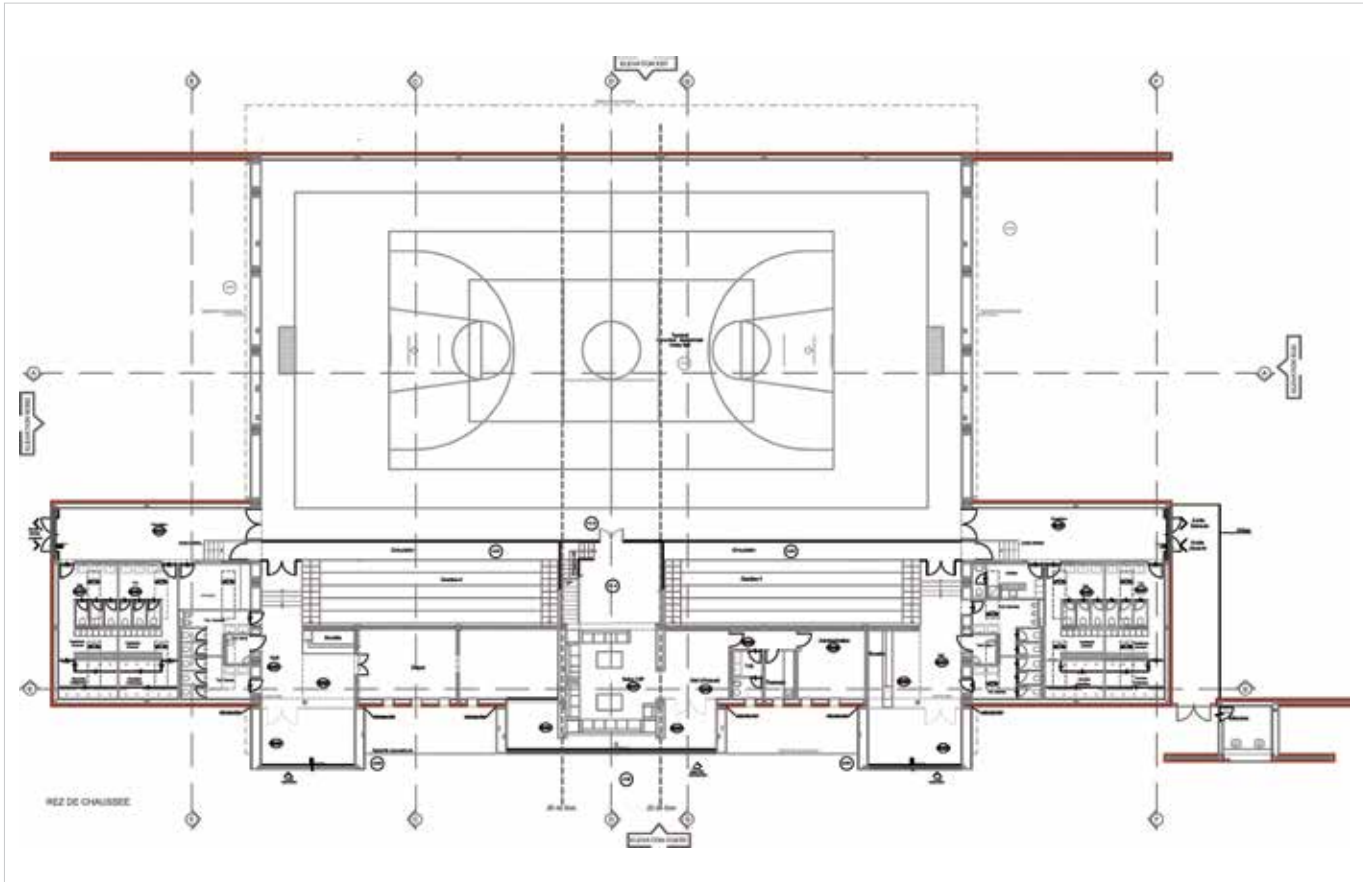
Bureau de contrôle : Technitas



Vue de la façade principale

Plan masse

©D.R.



Vue de la façade principale

© D.R.





organisées et portant une vraie vision selon Taoufik Oufir. Une bénédiction supplémentaire pour un architecte qui aime avoir affaire à un cahier des charges précis et à des interlocuteurs professionnels et réactifs.

Le concept architectural obéit au même souci de clarté et de simplicité : le bâtiment peut se résumer à deux murs hauts et longs, comme deux rubans parallèles, réalisés en pierre de Es-smara, sur lesquels repose un volume rectangulaire, en aluminium, constituant la toiture de la salle. L'architecte a pris pour référence les anciennes murailles des casbahs du sud marocain et les dominantes horizontales du site si bien que la nouvelle construction donne l'impression qu'elle appartient au paysage depuis toujours. S'intégrer dans le paysage tout en le mettant en valeur est donc le pari réussi de l'architecte. Démonstration évidente qu'il n'est pas besoin de détail décoratif ou d'ajout formel pour affirmer une identité.

La pierre de Es-smara a été spécialement découpée, travaillée et mise en valeur pour ce projet mais depuis, elle fait l'objet d'une production rationalisée et exportée sur le territoire national. Après le paysage, le climat a été pris en compte : murs et toiture, cloisons intérieures ont été isolées du point de vue acoustique et thermique et les consommations énergétiques de la climatisation sont en partie prises en charges par des panneaux solaires. Depuis l'inauguration, la population manifeste régulièrement et avec enthousiasme son adhésion au nouvel équipement commente l'architecte. Elle s'y reconnaît, ce qui est le signe de la réussite...

■ Florence Michel-Guilluy